

11. Dode hoek

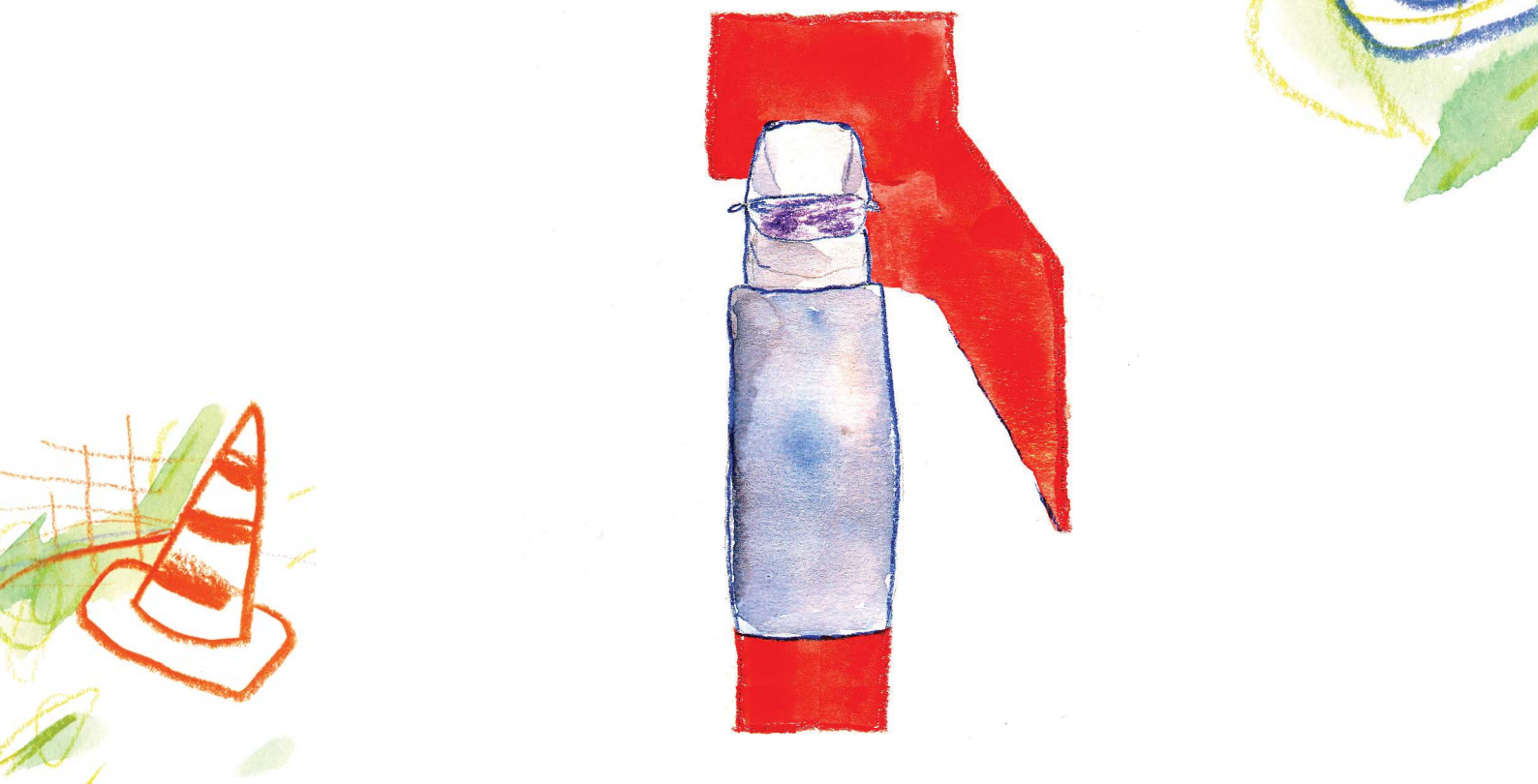
Fietsers moeten vooral oppassen voor rechts afslaan voertuigen. Omwille van de dode hoek⁴ merken bestuurders van vrachtwagens en bussen fietsers niet altijd op.

Om te vermijden dat fietsers slachtoffer worden van een dodehoekongeval, moeten ze ervoor zorgen dat ze gezien worden.

11.1. Hoe doe je het goed?

De zones die de bestuurder van een vrachtwagen of bus niet kan zien, bevinden zich vlak voor, achter en rechts naast zijn voertuig. Dat heeft te maken met het feit dat de bestuurder hoog zit, geen achterrait heeft en de achteruitkijkspiegels niet alles zichtbaar maken. Er zijn dus drie grote onzichtbare zones die samen een oppervlakte van gemiddeld 70 m² in beslag nemen, waar je als fietser onzichtbaar bent voor de bestuurder van bus of vrachtwagen. Als fietser moet je ervoor zorgen dat je uit deze zones wegblijft. Wanneer je in die zones toch zou fietsen of stilstaan, loop je een groot gevaar omdat de bestuurder jou niet kan zien.

De drie grote onzichtbare zones zijn op onderstaande tekening rood gekleurd.



⁴ De ruimte rond het voertuig die de bestuurder niet kan zien.





Tips die fietsers helpen zich veilig op te stellen wanneer ze in de buurt van een vrachtwagen of bus fietsen:

Blijf uit de dode hoek

Fiets of wacht nooit vlak voor, achter of naast een vrachtwagen of bus. Blijf ver genoeg voor of ver genoeg achter de vrachtwagen of bus staan.

Stop nooit onder of ter hoogte van de spiegels

Daar ziet de chauffeur je zeker niet. Je loopt het risico dat je wordt aangereden als de vrachtwagen of bus vertrekt en naar rechts afslaat.

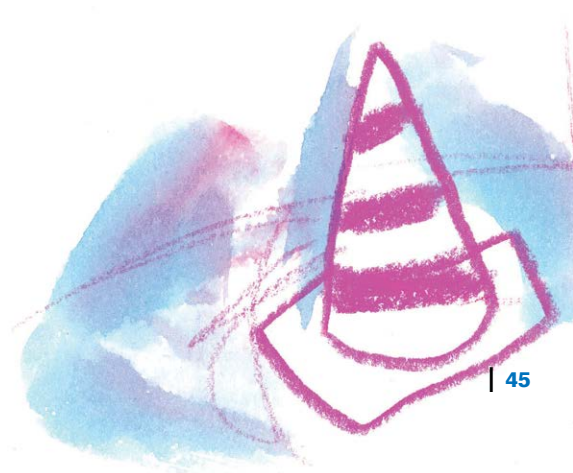
Als een vrachtwagen of bus je inhaalt, zorg dan voor voldoende uitwijkruimte naar rechts, zodat je niet geklemd raakt.

Probeer steeds oogcontact met de bestuurder te maken

Zo kan je direct nagaan of de bestuurder je gezien heeft en of deze je laat doorrijden. Als jij de bestuurder kan zien, kan die jou ook zien. Als jij de bestuurder niet kan zien, dan ben je heel waarschijnlijk ook onzichtbaar voor hem of haar.

Geef veiligheid voorrang

In bochten, op rotondes en op kruispunten waar de vrachtwagen of bus links of rechts afslaat, blijf je best ver rechts achter de vrachtwagen of bus. Een traag rijdende vrachtwagen of bus bereidt vaak een manoeuvre voor en houdt altijd een gevaar in. Zo wijkt een vrachtwagen of bus bij het rechts afslaan meestal eerst uit naar links om zijn bocht te kunnen nemen.



Fietsvaardigheden

Om te kunnen anticiperen op de gevaren van de dode hoek, moet de fietser over de volgende fietsvaardigheden beschikken:

- om zich heen kijken zonder van de route af te wijken;
- bij het naderen van een kruispunt met verkeerslichten of een rotonde waar al auto's, bussen of vrachtwagens stilstaan, vertragen;
- anticiperen: via oogcontact nagaan of de bestuurder je gezien heeft;
- een plaats innemen waar je de bestuurder kunt zien en waar die jou ook kan zien.

Kinderen kunnen bovenstaande fietsvaardigheden enkel onder de knie krijgen wanneer ze voldoende oefenen op de noodzakelijke basisvaardigheden: vertrekken, vertragen, remmen en stoppen, richting houden, uitkijken, oogcontact maken en anticiperen.

Om kinderen te wijzen op de gevaren van de dode hoek van vrachtwagens en bussen ontwikkelde het Belgisch Instituut voor de Verkeersveiligheid in samenwerking met de Fietzersbond het lespakket 'Opgepast: dode hoek!'. Aan de hand van dat lespakket kunnen leerlingen op een heldere en eenduidige manier kennismaken met de dodehoekproblematiek in al zijn facetten. Meer informatie hierover vind je bij het BIVV of de Fietzersbond.

Om leerlingen te leren hoe ze in het verkeer moeten omgaan met de dode hoek van vrachtwagens en bussen, is een echte vrachtwagen of bus onmisbaar. Wanneer er een vrachtwagen of bus naar de school komt en de leerlingen met hun eigen ogen kunnen zien wat de bestuurder allemaal wel en niet kan zien, zullen ze de gevaren ervan beter kunnen inschatten. Bij de vrachtwagen of bus kan je het al dan niet zichtbaar zijn en het al dan niet oogcontact maken, oefenen.



Tips

Het organiseren van een praktijkles over de dode hoek:

- **Maak een afspraak met een transportbedrijf.** Zij zorgen ervoor dat de vrachtwagen of bus in de buurt van de school geplaatst wordt. Je kunt een bedrijf uit de buurt contacteren of informeren bij een ouder van een kind die in de transportsector werkt. Zorg ervoor dat de vrachtwagen of bus uitgerust is met een dodehoekcamera of -spiegel.
- **Zoek een verkeersvrije ruimte** in schoolomgeving waar men de vrachtwagen of bus kan opstellen, bijvoorbeeld een grote parking, het kerkplein, een verkeersarme straat ... Je hebt ongeveer 250 m² nodig.
 - Links van de vrachtwagen of bus heb je een kleine ruimte nodig waar leerlingen gemakkelijk in- en uit kunnen stappen.
 - Rechts heb je een grote ruimte nodig om de dode hoek uit te tekenen (ongeveer 70 m²) en voor de praktijkoefeningen.
 - Zorg ervoor dat de vrachtwagen of bus het terrein vlot op en af kan rijden. Laat desnoods een deel van de straat parkeervrij maken.
 - Breng de lokale politie en/of het gemeentebestuur op de hoogte van de gebeurtenissen.



- **Zorg voor voldoende begeleiders.** Eén begeleider neemt de uitleg van de oefeningen op zich en de tweede persoon helpt de leerlingen bij het in- en uitstappen. De uitleg in de cabine kan gebeuren door de begeleider of de chauffeur.
- Zorg voor **afwisselende oefeningen.**
- Om de praktijkles **visueel nog aantrekkelijker en duidelijker** te maken, verhuurt de Fietzersbond een groot rood zeildoek dat de dode hoek op ware grootte voorstelt. Wanneer men het zeildoek bij de praktijkles rond een vrachtwagen of bus legt, zien de leerlingen perfect waar de dode hoek zich bevindt en hoe ver die reikt. Meer informatie bij de Fietzersbond.

